

Operetta2



**Клиническое научное
исследование для
детей и подростков,
живущих с рассеянным
склерозом (РС)**

Содержание

Определение РС	2
Дети и подростки тоже болеют РС!	2
Как лечат РС?	3
Что такое научное исследование?	4
Что представляет собой исследование Operetta2?	5
Что представляют собой исследуемые препараты и как они действуют?	6
Как долго длится исследование Operetta2?	12
В чем заключаются мои обязанности как родителя/лица, осуществляющего уход, во время исследования Operetta2?	13
Каковы риски, связанные с участием в исследовании Operetta2, и почему мне следует принять участие?	14
Понесу ли я какие-либо расходы в связи с участием в исследовании Operetta2?	14
Меня интересует, к кому мне обращаться?	15

Определение РС

Расеянный склероз (РС) — это непредсказуемое, иногда приводящее к нетрудоспособности, **аутоиммунное** заболевание, поражающее нервную систему.

У людей, живущих с РС, иммунная система организма атакует и повреждает жировое вещество, окружающее и защищающее нервы, которое называется миелин. В результате нервные импульсы (или сигналы), которые передаются в головной мозг и из него, неясны или прерываются, как изношенный электрический шнур, который не работает должным образом.

Аутоиммунные заболевания:
когда иммунная система человека атакует собственный организм, вызывая воспаление

Дети и подростки тоже болеют РС!

- Большинство детей и подростков, живущих с РС, имеют тип РС, который называется *рецидивирующе-ремиттирующий РС (PPPC)*
- PPPC является наиболее распространенным типом РС и известен периодами, когда новые или существующие симптомы ухудшаются (рецидив) с последующим периодом выздоровления, при котором симптомов мало или симптомы отсутствуют (ремиссия)
- Во время рецидивов PPPC иммунная система атакует нервные волокна и вызывает воспаление (или отек), что приводит к симптомам РС



Как лечат РС?

- РС неизлечим. Целью современных методов лечения является снижение количества рецидивов и помощь в поддержании контроля над симптомами
- Некоторые виды лечения могут назначаться детям и подросткам, живущим с РС, но для лучшего контроля рецидивов необходимы дополнительные варианты, которые позволят детям и подросткам полностью участвовать в повседневной деятельности
- Клинические научные исследования являются частью процесса выявления и предоставления новых вариантов лечения для детей и подростков

Распространенные симптомы



Чувство усталости или слабости



Ощущение покалывания



Головокружение



Затруднения при ходьбе или сохранении равновесия



Онемение



Проблемы с мышлением или памятью



Чувство гнева или грусти без причины



Нечеткое зрение

Что такое научное исследование?

- Перед тем как назначать новое лекарство детям или подросткам, группа врачей и исследователей должна убедиться, что лекарство безопасно и эффективно. Чтобы убедиться в этом, они проводят «научные исследования» или «исследования»
- Научные исследования нового лекарственного препарата (также известного как «исследуемый препарат») проводятся в ходе **трех фаз**:



Фаза I



Фаза II



Фаза III

В фазе I исследуемый препарат вводят здоровым взрослым добровольцам, чтобы убедиться, что он безопасен

В фазе II исследуемый препарат вводят добровольцам, у которых имеется заболевание (например, РС), для лечения которого предназначен исследуемый препарат

В фазе III исследуемый препарат вводят еще большему числу людей из разных стран, живущих с этим заболеванием, чтобы узнать, насколько этот препарат эффективен для лечения заболевания, и сравнить его с другими лекарственными препаратами, предназначенными для лечения этого же заболевания

Все научные исследования должны соответствовать строгим правилам, чтобы обеспечить безопасность добровольцев, а группа экспертов следит за соблюдением всех правил.

Что представляет собой исследование Operetta2?

Operetta2 — это исследование фазы III, проводимое в странах по всему миру. Цель данного исследования — сравнить эффекты, положительные или отрицательные, исследуемого препарата окрелизумаба (ocrelizumab) и финголимода (fingolimod) при лечении PPPC у детей и подростков.

Кто будет принимать участие в исследовании?

- **171 ребенок и подросток** со всего мира, живущие с PPPC
- В возрасте 10-17 лет



Что представляют собой исследуемые препараты и как они действуют?

Окрелизумаб и финголимод — это лекарственные препараты, которые временно уменьшают воспаление, вызываемое иммунной системой, и предназначены для снижения частоты появления рецидивов.

Исследуемые препараты

Окрелизумаб

может назначаться для лечения РС **только взрослым**



Финголимод

может назначаться для лечения PPPC у детей в возрасте **10 лет и старше**



Какое исследуемое лечение я буду получать?

В этом исследовании Вы будете получать два исследуемых лекарственных препарата:

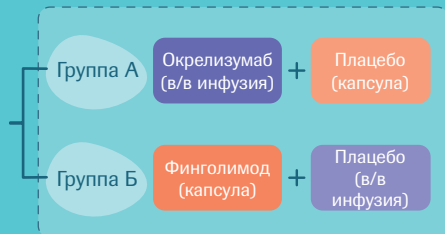
- один «настоящий» (окрелизумаб или финголимод)

И

- один «фальшивый», который выглядит как настоящий, но не содержит активного вещества; он называется **плацебо**

Плацебо
это препарат-пустышка, который не содержит активного ингредиента

Если врач-исследователь подтвердит, что Вы можете безопасно принять участие в исследовании, Вас распределят в одну из двух групп лечения (группу А или Б) «произвольным образом» или «случайно».



Как я буду принимать исследуемые препараты?

Независимо от того, в какую группу лечения (А или Б) Вы будете распределены, Вы будете получать исследуемый лекарственный препарат двумя способами:

- **Окрелизумаб (или плацебо): в/в инфузия** во время визита исследования в клинику примерно каждые 6 месяцев
- **Финголимод (или плацебо): капсулы** (похожие на таблетки), принимаемые ежедневно дома

Независимо от того, в какую группу Вы будете распределены, Вы будете получать активное лечение

Окрелизумаб или плацебо (в/в инфузия)



Первая доза

- **Введение в двух частях** (1-я половина дозы в день 1 и 2-я половина дозы через 2 недели)

Последующие дозы

- Введение полной дозы один раз в **6 месяцев**

Финголимод или плацебо (капсулы)



Первая доза

- Прием внутрь в клинике (одна капсула)

Последующие дозы

- Прием внутрь дома **ежедневно** (одна капсула)

Внутривенная (в/в) инфузия:
медленное введение лекарственного препарата в Вашу руку

Что будет происходить во время исследования Operetta2?

Исследование Operetta2 состоит из четырех частей:

Скрининг

чтобы узнать, можете ли Вы безопасно принять участие в исследовании

Часть 1 лечения

Вас зачислят в исследование и распределят в одну из двух групп лечения (группу А или группу Б), и Вы будете получать окрелизумаб или финголимод

Часть 2 лечения

является необязательной частью исследования Operetta2, в которой Вам будут **вводить только окрелизумаб**, если это будет для Вас наилучшим выбором

Последующее наблюдение

используется для проверки состояния Вашего здоровья после завершения вашего лечения в рамках исследования

Прежде чем Вы сможете принять участие в исследовании, Вас и Ваших родителей/лиц, осуществляющих уход, попросят прочитать и подписать **форму информированного согласия (ФИС) и форму согласия несовершеннолетнего пациента**. Это важные документы!

Процесс получения информированного согласия/согласия несовершеннолетнего пациента

Форма информированного согласия и форма согласия несовершеннолетнего пациента должны быть подписаны до проведения каких-либо процедур исследования.

Этот процесс гарантирует, что:

- Вы и Ваши родители/лица, осуществляющие уход, понимаете всю информацию об участии в исследовании
- Вам предоставлена возможность задать вопросы перед тем, как Вы примете решение об участии в исследовании

Участие в научном исследовании является важным решением для любой семьи и является **Вашим выбором**.

Пожалуйста, не торопитесь, тщательно обдумайте решение о том, подходит ли это исследование Вам и Вашей семье.

Во время части 1 лечения ни Вы, ни Ваш родитель/лицо, осуществляющее уход, ни врач-исследователь не будете знать, в какую группу лечения Вас распределили. Врач-исследователь сможет выяснить, в какую группу лечения Вас распределили, если возникнут опасения по поводу Вашей безопасности

Вы можете принять решение о прекращении участия в исследовании в любое время и по любой причине!

Скрининг

Этот процесс начинается после подписания формы информированного согласия/формы согласия несовершеннолетнего пациента и может длиться до **10 недель**.

Врач-исследователь проверит, подходит ли Вам участие в этом исследовании. Вы пройдете некоторые анализы и процедуры, чтобы убедиться, что Вы можете принять участие в исследовании, и проверить, безопасно ли это для Вас.

Основные критерии участия



Подписанная форма информированного согласия/форма согласия несовершеннолетнего пациента



Возраст 10-17 лет



Подтвержденный диагноз PPPC



Возможность пройти МРТ

Анализы и процедуры



Медицинский анамнез



Медицинский осмотр



Вопросы о заболевании



МРТ-сканирование головного мозга



Обследование глаз



Проверка того, насколько хорошо Ваш мозг обрабатывает информацию



Анализы крови



Анализы мочи



Рентгенография запястья и (или) кисти руки (необязательно)

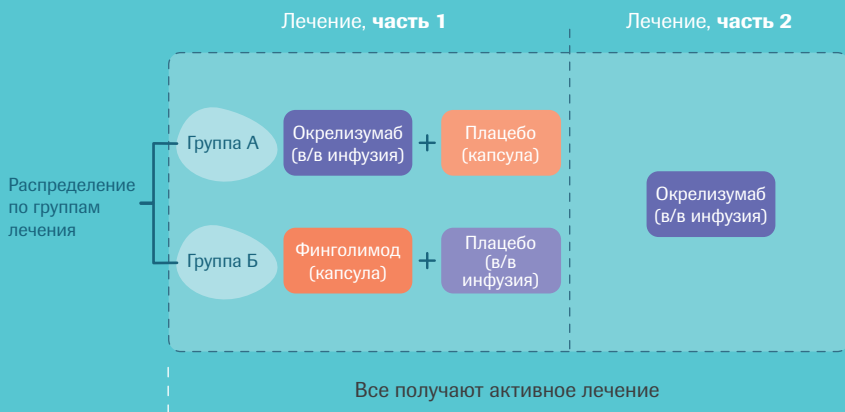
Часть 1 лечения:

- Вас распределят в группу лечения, где Вы будете получать либо окрелизумаб, либо финголимод
- В какой бы группе Вы ни находились, Вы также будете принимать **плацебо**
- Часть 1 исследования продлится не менее 6 месяцев, но может быть и дольше
- В конце части 1 Вам сообщат, какой исследуемый препарат Вы получали

Часть 2 лечения:

- В этой части исследования Вы будете получать только окрелизумаб
- Каждые 6 месяцев (два раза в год) Вы будете выполнять визиты в исследовательскую клинику для получения инфузии окрелизумаба
- Часть 2 исследования продлится ~ 3 года, но может быть и дольше

Часть 2 лечения является необязательной



Во время частей 1 и 2 лечения Вы будете должны выполнять визиты в исследовательскую клинику не менее 6 раз в год. Во время каждого визита Вы будете проходить некоторые анализы и процедуры, аналогичные тем, которые Вы проходили во время скрининга.

Ожидаемые визиты во время частей 1 и 2 лечения



Визит исследования
за 2 недели до
в/в инфузии
(1–2 часа)



Визит исследования
с в/в инфузией
(3–7 часов)



Телефонный звонок
через 1 день
после в/в
инфузии и
ежемесячно



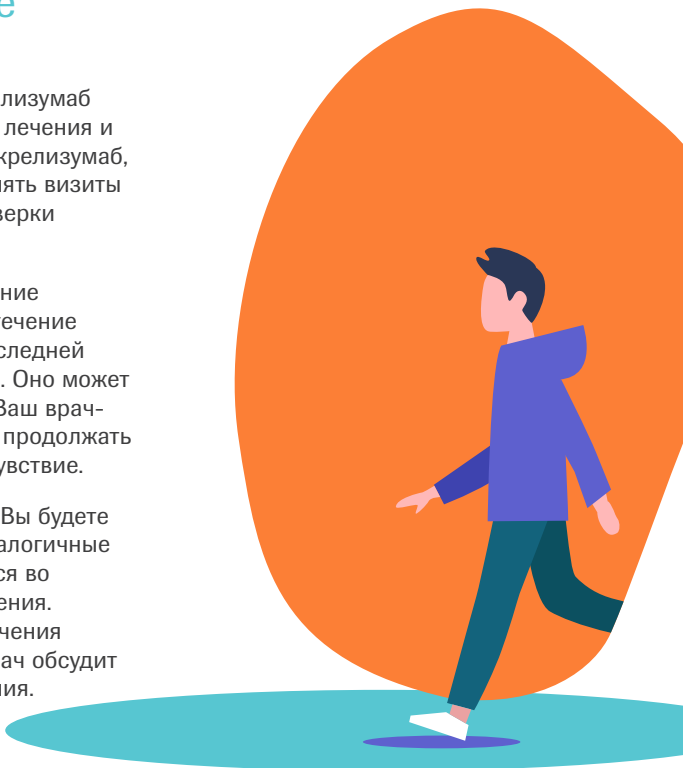
Визит исследования
каждые
3 месяца
(3–7 часов)

Последующее наблюдение

Если Вы получали окрелизумаб во время части 1 или 2 лечения и прекратили получать окрелизумаб, Вы продолжите выполнять визиты исследования для проверки Вашего самочувствия.

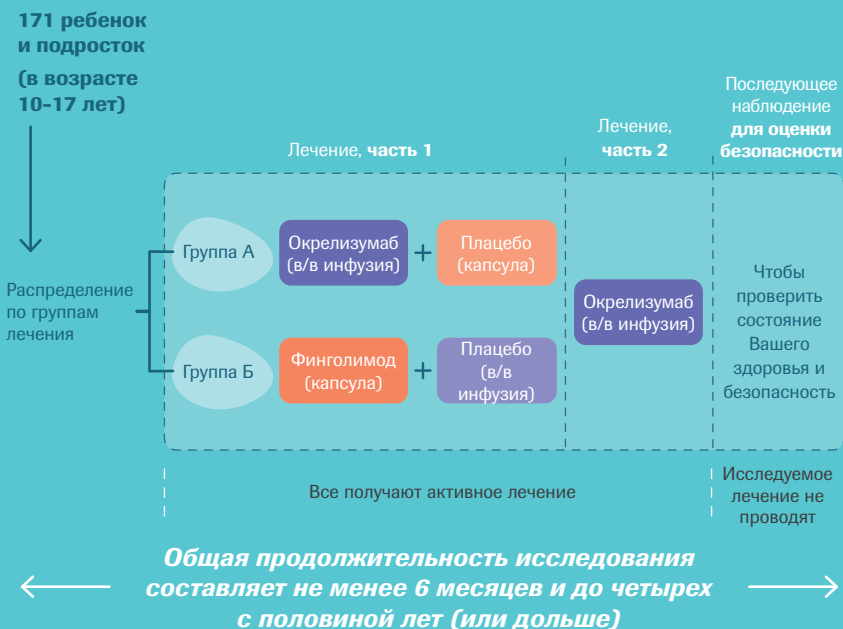
Последующее наблюдение будет продолжаться в течение 1 года после Вашей последней инфузии окрелизумаба. Оно может длиться дольше, если Ваш врач-исследователь захочет продолжать проверять Ваше самочувствие.

Во время этих визитов Вы будете проходить анализы, аналогичные тем, которые проводятся во время частей 1 и 2 лечения. После прекращения лечения окрелизумабом Ваш врач обсудит с Вами варианты лечения.



Как долго длится исследование Operetta2?

Ваше участие в исследовании продлится не **менее 6 месяцев**, но может длиться дольше, если Вы решите принять участие в части 2.



Что произойдет, если мне исполнится 18 лет во время исследования?

Если во время участия в исследовании Operetta2 Вам исполнится 18 лет, Вы можете завершить все части исследования.

В чем заключаются мои обязанности как родителя/лица, осуществляющего уход, во время исследования Operetta2?

- Если во время этого исследования Вы дадите согласие, Вас попросят приходить в исследовательскую клинику с Вашим ребенком примерно один раз каждые 6 месяцев в течение частей 1 и 2 для заполнения некоторых опросников
- Вы должны сообщить врачу-исследователю, если у Вашего ребенка произойдут какие-либо изменения в состоянии здоровья, лечении или применении лекарственных препаратов. Например:
 - появление новых симптомов или усугубление существующих симптомов;
 - изменения в применении лекарственных препаратов;
 - визиты к другому врачу или в другую больницу.
- Вы должны гарантировать, что Ваш ребенок не принимает участие в каком-либо другом научном исследовании



Каковы риски, связанные с участием в исследовании Operetta2, и почему мне следует принять участие?

- Врачи не знают, поможет ли Вам участие в этом исследовании. Если Вы примете участие в исследовании, Ваше состояние может улучшиться, может остаться прежним или ухудшиться

Врач-исследователь будет осуществлять тщательный мониторинг за Вашим состоянием на протяжении всего исследования на предмет возникновения любых побочных эффектов

- Информация, полученная в ходе этого исследования, поможет детям и подросткам, живущим с РС, в будущем и поможет медицинским работникам больше узнать об исследуемом препарате и лечении PPPC у детей и подростков (в возрасте 10–17 лет)
- Участие в этом исследовании может быть сопряжено с рисками или побочными эффектами. Вам и Вашим родителям или лицу, осуществляющему уход, расскажут о рисках и пользе, прежде чем Вы примете решение об участии

Понесу ли я какие-либо расходы в связи с участием в исследовании Operetta2?

- Вам не придется платить за исследуемые препараты во время участия в исследовании Operetta2
- Кроме того, все процедуры, необходимые для участия в исследовании и которые не являются частью Вашего стандартного медицинского обслуживания, будут проводиться бесплатно

Меня интересует, к кому мне обращаться?

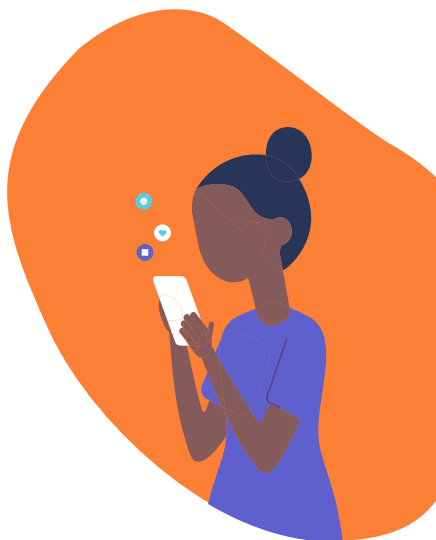
Если Вы заинтересованы в получении дополнительной информации или если Вы или Ваши знакомые, возможно, захотят, рассмотреть возможность участия в исследовании Operetta2, пожалуйста, обращайтесь к исследовательской группе.

Контактная информация сотрудников исследовательской группы Operetta2

Ф. И. О.:

Местонахождение:

Номер телефона:



Operetta²